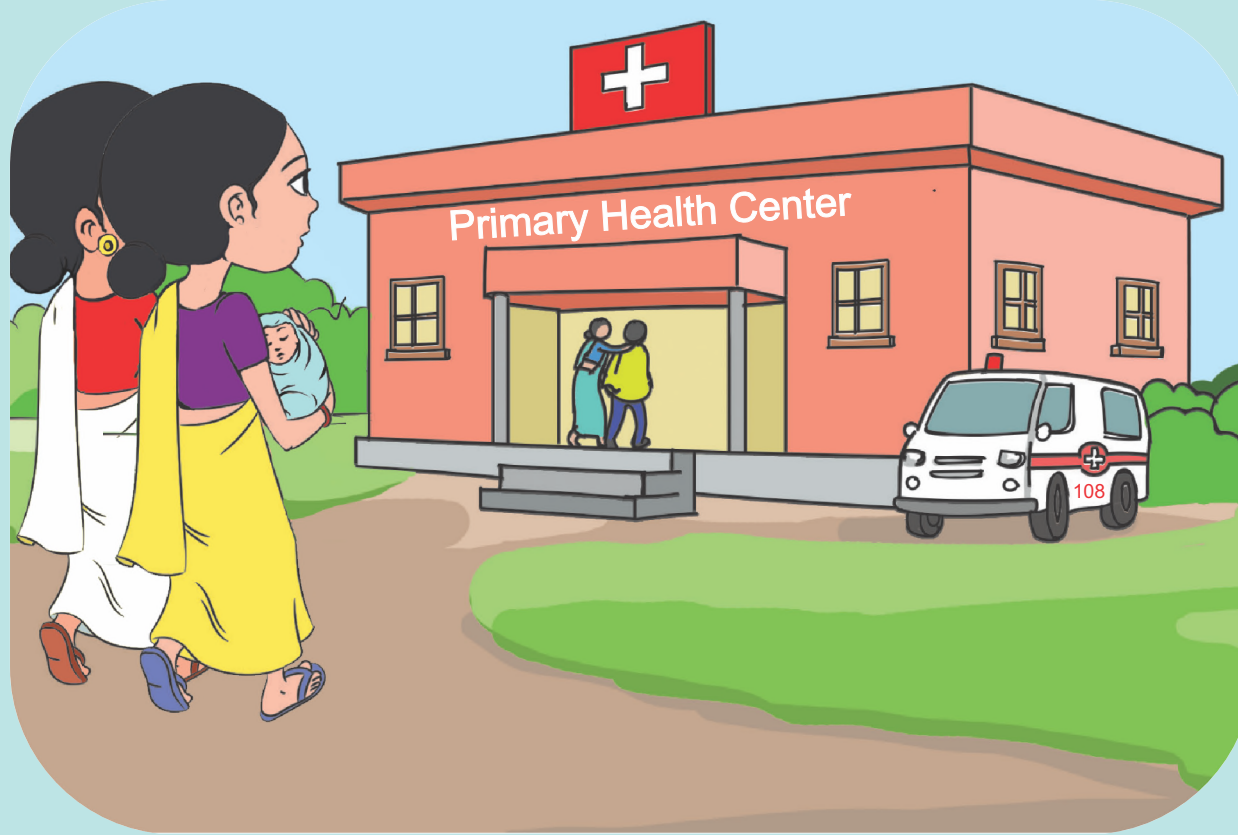


आजारी नवजात बालकाचा शोध व संदर्भ सेवा



महिला व बालविकास मंत्रालय,
भारत सरकार, २०१८

17





नवजात बालकांना रोगसंसर्ग होण्याची शक्यता अधिक का असते?



कार्ड दाखवा. त्यावर लिहिलेले प्रश्न एकेक करून वाचायला सांगा.

चर्चा करा.

नवजात बालकाला रोगसंसर्ग होण्याची शक्यता केव्हा व का असते, हे आठवा.



उजवीकडे दिलेल्या माहितीच्या आधारे कार्यकर्त्यांना योग्य उत्तरांपर्यंत पोहोचण्यासाठी मदत करा. सहभागींनी आपल्या गावातील किमान एकतरी अशक्त नवजात बालक ओळखले आहे का, हे चर्चेच्या दरम्यान जाणून घ्या.

सर्वात पहिला महिना जीवनातील सर्वात नाजूक काळ असतो.

- * नवजात बालके आजारी पडण्याची अधिक शक्यता असते कारण त्यांचे शरीर अद्याप रोगसंसर्गाचा प्रतिकार करायला शिकलेले नसते. जिथे काहीही जीवजंतू नाहीत अशा मातेच्या पोटात नऊ महिने सुरक्षित राहिल्यानंतर बाळ अशा बाहेरच्या जगात येते जिथे अस्वच्छता आहे, जीवजंतू आहे, असे जग जे मातेच्या गर्भाप्रमाणे सुरक्षित नाही आहे.
- * ज्या नवजात बालकांचे जन्माच्या वेळचे वजन कमी असते किंवा जी बालके वेळेच्या आधी किंवा मूदतपूर्व जन्मतात, त्यांना रोगाचा संसर्ग होण्याची शक्यता अधिक असते. कारण सशक्त नवजात बालकांच्या तुलनेत या बालकांचे शरीर अधिक कमजोर असते.
- * नवजात बालकासाठी सर्वात मोठे सुरक्षा कवच म्हणजे मातेचे दूध. माता अशी एक प्रौढ व्यक्ती जिच्या शरीराने आधीच संसर्गाशी लढाई करणे शिकलेले आहे. मातेच्या स्तनपानाद्वारे संसर्ग करण्याची क्षमता नवजात बाळाला प्राप्त होते.
- * २ किलोग्रॅमपेक्षा कमी वजन असलेल्या अशक्त बालकांमध्ये जास्त शक्ती व ऊर्जा नसते आणि ही बालके सुरुवातीला स्तनपान करू शकत नाहीत. अशा बालकांना कपाने किंवा चमच्यातून दूध पाजावे लागते व त्यावेळी स्वच्छतेची काळजी घेतली गेली नाही तर रोगसंसर्ग होऊ शकतो. अशक्त शरीर आणि संसर्गबाधा होण्याची शक्यता यामुळे नवजात बालकाला गंभीर आजार होऊ शकतात. म्हणूनच अशक्त नवजात बालकांची विशेष देखभाल करण्याची आवश्यकता असते.

अशक्त नवजात बालक आणि आजारी नवजात बालक यांच्यामध्ये काय फरक आहे?

आपण याआधी शिकलेले आहे की जे बालक जन्मानंतर लगेच पुरेशा ताकदीने स्तनपान करू शकत नाही किंवा ज्याचे वजन २ किलोग्रॅमपेक्षा कमी आहे किंवा ज्याचा जन्म ८.५ महिने वा ३७ आठवडे पूर्ण व्हायच्या आधी झालेला आहे, ते बालक अशक्त नवजात बालक असते. तर, जे बालक आधी पहिले काही दिवस योग्य प्रकारे स्तनपान करत असेल, परंतु आता ते स्तनपान करत नाही, ज्याच्या हालचाली कमी झाल्या आहेत, त्याच्यात दिसणारे बदल ही कदाचित आजारपणाची लक्षणे आहेत. अशक्त बालक आणि आजारी बालक यांच्यामधील फरक समजणे महत्त्वाचे आहे. कारण अशक्त बालकाची देखभाल घरी करता येते, पण आजारी बालकाला त्वरित दवाखान्यात न्यायला पाहिजे. जन्मानंतर बालक कोणत्याही वेळी आजारी पडू शकते. पण जन्मानंतर पहिल्या महिन्याभरात आजारी पडण्याची शक्यता जास्त असते. या मोड्यूलमध्ये आपण आजारी नवजात बालकाविषयी अधिक जाणून घेणार आहोत.



१० मिनीटे

M17

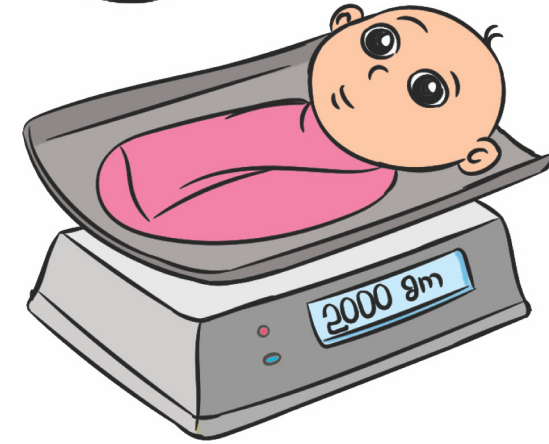
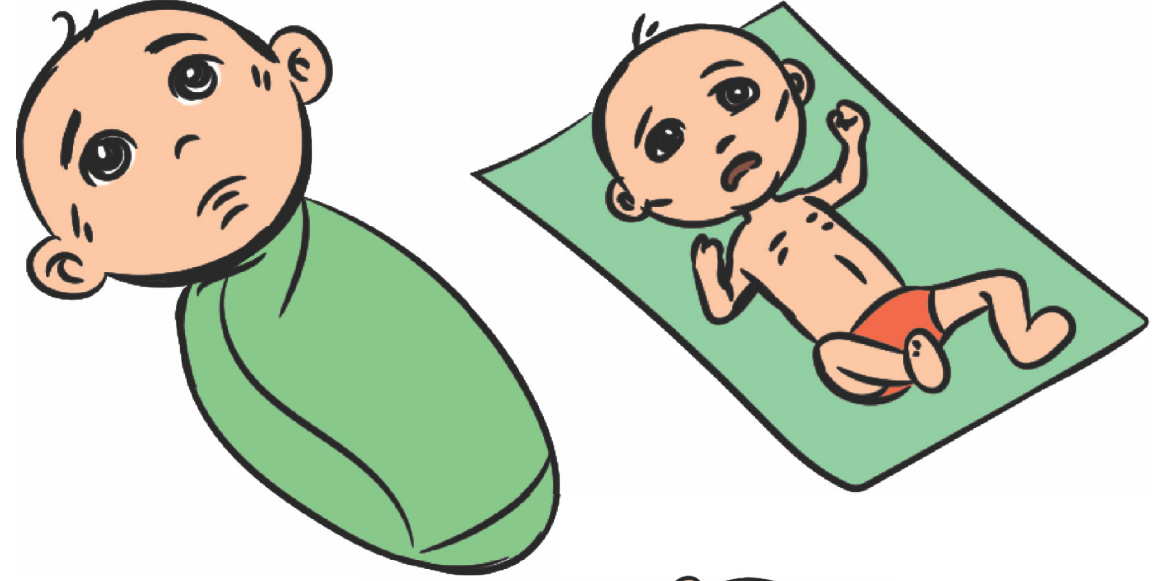
आजारी नवजात बालकाचा शोध व संदर्भ सेवा

F1

नवजात बालकांना रोगसंसर्ग होण्याची शक्यता अधिक का असते?



- * आपण जन्माच्या पहिल्याच दिवशी गृहभेट करतो का?
- * अशक्त नवजात बालकाला आपण कसे ओळखायचे?
- * नवजात बालक आणि अशक्त नवजात बालक यामध्ये कोण आजारी पडण्याची अधिक शक्यता आहे?
- * अशक्त नवजात बालक आणि आजारी नवजात बालक यांच्यामध्ये काय फरक आहे?





नवजात बालकांचा रोगसंसर्गापासून बचाव करण्यासाठी काय केले पाहिजे?

नवजात बालकाची अत्यावश्यक देखभाल कशी करायची हे आपण शिकले आहे. या देखभालीचा प्रत्येक पैलू कसा महत्त्वाचा आहे त्याची उजळणी करूया.



कार्ड दाखवा. त्यावर लिहिलेले मुद्दे सर्वांना वाचायला सांगा. त्यांना उत्तर देण्यासाठी थोडा अवधी द्या. उजवीकडे दिलेल्या मुद्द्यांच्या आधारे चर्चा घडून येण्यास मदत करा.

नवजात बालकांची योग्य देखभाल घेतली जाईल याची खात्री करा;



गरोदरपणातील शेवटच्या तिमाहीमध्ये दोनदा गृहभेट आणि जन्माच्या पहिल्याच दिवशी नवजात बाळाची देखभाल घेतली जावी याकरिता आणखी एक गृहभेट करण्याची आवश्यकता का असते याची आपण चर्चा केली होती. याची आठवण करा.

सहभागी अशा गृहीभेटी करत आहे का? हे सहभागींना विचारा.

नवजात बालकाच्या अत्यावश्यक देखभालीचे मुख्यपैलू:

बालकाच्या जन्मानंतर लगेच (जेव्हा बाळ रडते तेव्हा) त्याला संसर्गापासून वाचवण्यासाठी तीन मुख्य गोष्टी केल्या पाहिजेत - फक्त स्तनपान देणे, बाळाला उबदार ठेवणे, नाळेची देखभाल आणि जंतूविरहित स्वच्छ वातावरण. स्तनपान आणि उबदापणामुळे बाळाचे संसर्गापासून संरक्षण होते, तर नाळेची देखभाल आणि जंतूविरहित स्वच्छ वातावरणामुळे रोगसंसर्गापासून बाळाचा बचाव करायला मदत होते. याबद्दल अधिक विस्ताराने समजून घेऊया.

- * वेळेवर आणि फक्त स्तनपान उपलब्ध करून देणे: स्तनपानामुळे बालकाचे रोगसंसर्गापासून संरक्षण होते. जितके लवकर बाळाला स्तनपान मिळेल तितके लवकर त्याला ही सुरक्षा प्राप्त होईल. ज्या बालकांना जन्मानंतर लवकर स्तनपान दिले जाते त्या बालकांना नंतरही फक्त स्तनपान दिले जाण्याची शक्यता वाढते. स्तनपानाखेरीज आपण देखभाल करणारे अन्य वरचे काहीही देणार नाहीत, ज्यामुळे रोगसंसर्ग होण्याची शक्यता कमी होते.
- * बाळाला उबदार वातावरणात ठेवणे: बाळाला जन्मानंतर उबदार वातावरण मिळेल अशी तजवीज केली गेली नाही तर बाळ थंड पडण्याची शक्यता असते आणि मग ते रोगसंसर्गाला सहज बळी पडू शकते. बाळाला उशीरा आंघोळ घालावी, बाळाला आईच्या शरीराशी बिलगून ठेवावे आणि बाळाला स्वच्छ व सुक्या सुती कापडात गुंडाळून ठेवले तर थंडी भरण्यापासून बाळाचा बचाव करता येतो.
- * बाळाची व खास करून नाळेची स्वच्छता राहिल याची खबरदारी घेणे नाळ बांधायचा धागा किंवा चिमटा निर्जंतुक नसेल किंवा नाळ कापायला घेतलेली कात्री किंवा ब्लेड निर्जंतुक केलेले नसेल, तर त्यामुळे बाळाला रोगसंसर्ग होण्याची शक्यता असते. तसेच, अस्वच्छ पदार्थ, जसे की नाळ कापल्यावर शेणासारखे अस्वच्छपदार्थ लावण्याच्या पद्धतींमुळेही बाळाला गंभीर संसर्ग होतो व बाळाचा मृत्यूही संभवतो. नाळ कापल्यावर बाळाच्या शरीरावर जो भाग शिल्लक राहतो त्यावर काहीही लावू नये. तसेच बेंबीच्या भागावर व कोरडी होईपर्यंत नाळेवर काहीही लावू नये.
- * नवजात बाळाचा संसर्गापासून बचाव करण्यासाठी आपले हात धुणे हा सर्वोत्तम उपाय आहे. बाळाला जे कोणी घेणार असेल त्याने प्रथम आपले हात साबणाने व पाण्याने स्वच्छ धुतले पाहिजेत. हात धुवायची योग्य पद्धत आपण शिकलेली आहे, ती आठवा.
- * नवजात बालकांची अत्यावश्यक देखभाल ही ज्या बाळांना विशेष देखभालीची गरज आहे अशा बाळांना शोधण्याची सर्वोत्तम संधी आहे. ज्या बालकांचा जन्म दिवस पूर्ण भरण्याच्या आधी म्हणजेच मुदतपूर्व झाला आहे तसेच जी बालके अतिशय लहान आहे अशा बालकांमध्ये रोगसंसर्ग होण्याची शक्यता जास्त असते म्हणून अशा विशेष देखभाल करण्याची गरज असते.



नवजात बालकांचा रोगसंसर्गापासून बचाव करण्यासाठी काय केले पाहिजे?



रोगसंसर्गापासून संरक्षणासाठी:

- * फक्त स्तनपान
- * उबदार वातावरण

रोगसंसर्गापासून बचाव करण्यासाठी:

- * नाळेची देखभाल, बालकाच्या आसपास स्वच्छ व जंतूविरहित वातावरण

जन्मानंतर नवजात बालकाची त्वरित देखभालीची तजवीज करण्यासाठी व्हावी यासाठी आपण काय करायचे ठरवले होते?



संसर्गाचे स्रोत



विशेषतः नवजात बालकांचा संसर्गापासून संरक्षण व बचाव कसा करायचा हे आपण शिकले आहे. संसर्ग कशामुळे व कुठून होतो हे आता पाहूया.



काई दाखवा. त्यावरील प्रश्न एकेक करून सर्वांना वाचायला सांगा.

कार्यकर्त्यांना चित्रे बघायला सांगा. त्यांना आधीच्या मोड्यूलमध्ये शिकलेल्या गोष्टींची आठवण करून द्या. उजवीकडे दिलेल्या मुद्द्यांच्या आधारे संसर्ग कसा पसरतो याची माहिती द्या व चर्चा करा.



त्यांना सांगा की:

नवजात बालकांमध्ये संसर्गाचा फैलाव कसा होतो हे आज आपण शिकणार आहोत. कार्यकर्त्यांना विचारा की:

- * संसर्ग कुठून येतो?
- * नाळेवर काय लावावे?
- * नाळेवर काय लावू नये?

कार्यकर्त्यांना उत्तरे देण्यास प्रोत्साहन द्या. संसर्ग शरीरामध्ये कसा प्रवेश करतो हे उजवीकडे दिलेल्या मुद्द्यांच्या आधारे स्पष्ट करा.

- * रोगजंतू शेकडो-हजारो प्रकारचे असतात. हे जंतू सूक्ष्म असतात आणि आपल्या डोळ्यांना दिसत नाहीत. रोगजंतू सर्वत्र असतात, हवेत, पाण्यात, बिछान्यात, कोणत्याही पृष्ठभागावर, आपल्या त्वचेवर, तोंडामध्ये, कपड्यांवर, शरीरातून निघणाऱ्या स्रावांमध्ये इत्यादी.
- * यातील बऱ्याचशा सूक्ष्म जंतूंपासून आपल्याला कोणताही धोका नसतो. परंतु १०० जंतू अशा प्रकारचे आहेत की ज्यामुळे ताप, अतिसार व सर्दी खोकला यासारखे रोगसंसर्ग संभवतात. काही रोगजंतूमुळे यापेक्षाही हानीकारक आजार होतात, जसे की धनुर्वात (टिटॅनस).
- * काही सूक्ष्मजीव आपल्या शरीरात अन्नाद्वारे किंवा पिण्याच्या पाण्याद्वारे प्रवेश करतात किंवा आसपासच्या हवेतून श्वासाद्वारे शरीरात शिरतात. मात्र बरेच सूक्ष्मजीव आपले हात अस्वच्छ असल्याकारणाने शरीरात शिरू शकतात.
- * नवजात बालकांच्या बाबतीत प्रसूती, जन्म आणि जन्मानंतरचा लगेचचा काळ हा संसर्ग होण्याची दाट शक्यता असलेला जोखमीचा काळ असतो. या कालावधील बालकाला खालील प्रकारे संसर्ग होऊ शकतो:
 - * नाळ बांधण्यासाठी निर्जंतुक न केलेला धागा किंवा चिमटा वापरणे
 - * नाळ कापण्यासाठी निर्जंतुक न केलेली कात्री किंवा ब्लेड किंवा अन्य उपकरण वापरणे
 - * कापलेल्या नाळेवर काहीही लावणे, जसे की मध, तूप, हळद, औषध, पावडर इत्यादी किंवा यापेक्षा घातक पदार्थ, जसे की शेण वा गोमूत्र. असे लावणे.
 - * प्रसूती किंवा प्रसूती दरम्यान किंवा घरात अस्वच्छता असणे.
 - * नाळ किंवा बेंबीचा भाग अस्वच्छ कपड्याने पुसणे
 - * बाळाला स्वच्छ करताना, स्तनपान देताना अथवा कपडे बदलताना अस्वच्छ हातांचा वापर करणे.
 - * सर्दी, खोकला, ताप, त्वचाविकार इत्यादी आजार असलेल्या व्यक्तीकडून नवजात बाळाकडे संसर्ग संक्रमित होतो.
 - * स्तनपानाखेरीज बाळाला अन्य काहीही खायला वा प्यायला दिले तर बाळाला संसर्ग होऊ शकतो, कारण वरचे अन्न, पाणी, बाटली, भांडी यामध्ये अनेक विविध जीवजंतू असतात.



१० मिनीटे

M17

आजारी नवजात बालकाचा शोध व संदर्भ सेवा

F3

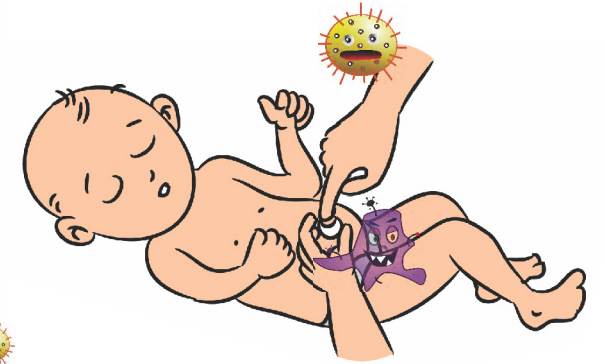
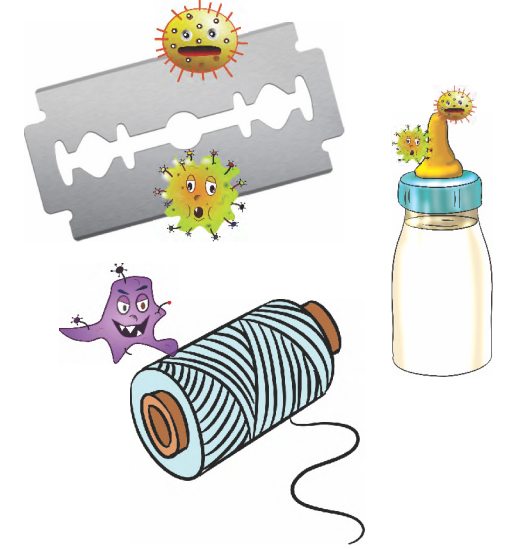
संसर्गाचे स्रोत



* आपल्या सभोवती किती प्रकारचे जीवजंतू आहेत?

* संसर्ग कुठून येतो?

* नवजात बालकाला रोगसंसर्ग कशा प्रकारे व कुठून होतो?





नवजात बालक आजारी आहे हे तुम्ही कसे ओळखणार?



आपण अशक्त नवजात बालकांविषयी चर्चा केली, आता आपण आजारी नवजात बालकांविषयी चर्चा करणार आहोत.



कार्ड दाखवा आणि पहिला प्रश्न विचारा. उजवीकडे दिलेल्या मुद्द्यांच्या आधारे आजाराची सुरुवातीची लक्षणे कोणकोणती असतात हे समजावून सांगा.

नंतर दुसरा प्रश्न विचारा आणि सर्वांना चित्र बघण्यास सांगा. चित्रे आणि उजवीकडे दिलेल्या मुद्द्यांच्या आधारे जोखमीची लक्षणे समजावून सांगा.

धोक्याची लक्षणे सुरुवातीलाच लक्षात आली तर आजारी बालकांना ओळखता येते आणि त्यांना त्वरित आवश्यक देखभाल व उपचार देता येतात, हे आवर्जून सांगा. या चारपैकी कोणतेही लक्षण आढळले तर बालकाला त्वरित दवाखान्यात नेण्यास सांगावे.

नवजात बालक आजारी असल्याचे तुम्हाला कशामुळे समजू शकते?

नाळेच्या भोवतालचा भाग लाल होणे किंवा सुजणे, त्यामध्ये पू होणे, रक्त निघणे व दुर्गंधी येणे ही नवजात बालकांमध्ये दिसणारी सुरुवातीची काही लक्षणे आहेत. अशी लक्षणे दिसत नसतानाही बालक गंभीर आजारी असू शकते. फक्त नाळेची अवस्था बघून आजारपणाचा अंदाज लावणे अवघड असते. बालकाच्या शरीरात शिरलेला संसर्ग वेगाने पसरण्याची शक्यता असते आणि बालक एकूणच आजारी दिसते. धोक्याची लक्षणे सुरुवातीलाच लक्षात आली तर आजारी बालकांना ओळखता येते आणि त्यांना त्वरित आवश्यक देखभाल व उपचार देता येतात.

धोक्याची लक्षणे कोणकोणती आहेत?

धोक्याची लक्षणे आढळली तर आजारपण गंभीर आहे असे समजावे. असे अनेक आजारांबाबत घडते. धोक्याची लक्षणे लक्षात येण्यासाठी प्रत्येक बालकाचे निरीक्षण करणे आवश्यक आहे:

स्तनपान कमी होणे: सुरुवातीला काही दिवस योग्य प्रकारे स्तनपान करत असेलेले बालक जर नंतर स्तनपान करण्यास इच्छुक नसेल तर ते आजारी असण्याची शक्यता आहे. अशा बालकांकडे सतत लक्ष देण्याची गरज असते आणि त्यांना उपचारासाठी दवाखान्यात नेण्यास सांगावे.

हालचाली कमी वा मंद होणे: सुरुवातीला सक्रीय असलेले बालक जर आता सुस्त झाले असेल, सतत झोपत असेल आणि उठवल्यावरही नीट जागे होत नसेल तर त्याला गंभीर आजार झाला असण्याची शक्यता आहे. बालकाच्या हालचालींवर लक्ष द्यावे. कोणतेही निरोगी बालक जागे असताना सावध आणि सक्रीय असते.

शरीराला थंड पडणे: बालकाच्या शरीराचे तापमान मोजावे, बालकाच्या पायाचे तापमान बघावे, पाय थंड लागताहेत का हे स्पर्श करून पहावे. जर बालकाचे पोट आणि पाय थंड पडले असतील तर बालक खूप आजारी असण्याची शक्यता आहे.

निमोनियाची लक्षणे: बालकाच्या श्वासोच्छ्वासाचे निरीक्षण करावे. वेगाने श्वासोच्छ्वास करणे, दोन श्वासांमध्ये बरेच अंतर असणे किंवा श्वास घेतना धाप लागणे ही आजारपणाची लक्षणे आहेत. श्वासाचा दर ६० श्वास/प्रतिमिनीट पेक्षा अधिक असणे अस्वाभाविक आहे.

आजारी बालकाचा आजार खूप वेगाने बळावू शकतो आणि जर वेळीच लक्षणे ओळखली नाहीत आणि दवाखान्यात जाऊन उपचार घेतले नाहीत तर बाळाचा जीवही जाऊ शकतो. धोक्याच्या चार लक्षणांपैकी कोणतेही लक्षण नवजात बालकामध्ये आढळले, तर त्याला इंजेक्शन व ड्रिप ने अँटीबायोटिक्स देण्याची सुविधा असलेल्या जवळच्या दवाखान्यात पाठवावे. गंभीर आजार होण्याचा धोका सगळ्याच बालकांना असतो. त्यामुळे या चार लक्षणांना धरून सर्वच बालकांचे, सतत निरीक्षण करणे आवश्यक आहे.

बालक निरोगी दिसत आहे का? त्याच्या हालचालींचे निरीक्षण करा, निरोगी बालक जागे असताना सक्रीय आणि सतर्क असते, सुरुवातीला बालक सक्रीय होते परंतू आता सुस्त, आळशी, पेंगत आहे आणि उत्तेजित करून देखील बाळाला जागे होण्यास अडचण येत असेल किंवा नीटपणे जागे होत नसेल तर बाळाला गंभीर आजार आहे.



१५ मिनीटे

M17

आजारी नवजात बालकाचा शोध व संदर्भ सेवा

F4

नवजात बालक आजारी आहे हे तुम्ही कसे ओळखणार?



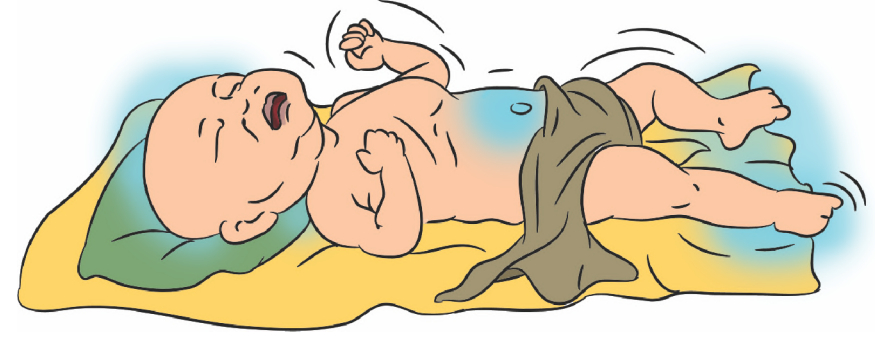
बालकाचा आजार तुम्ही कसा ओळखणार?
जेव्हा संसर्ग पसरू लागतो तेव्हा काय होते?



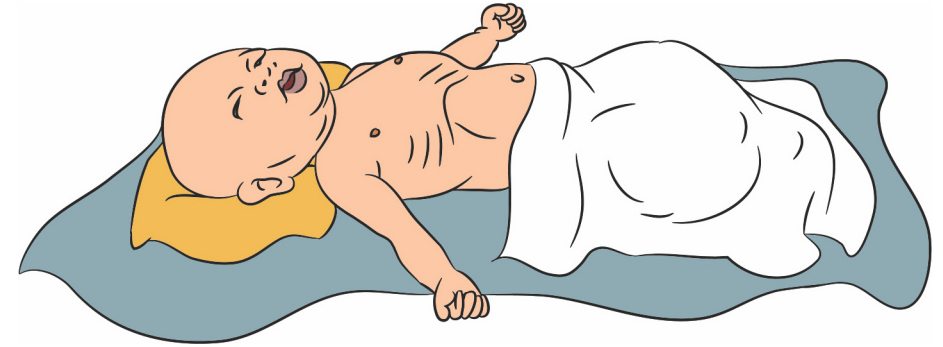
स्तनपान कमी होते



हालचाली मंदावतात



स्पर्श केल्यावर पाय, पोट थंड लागतात



निमोनियाची लक्षणे - वेगाने श्वासोच्छ्वास, श्वासाचा दर ६० श्वास/ प्रतिमिनीट पेक्षा अधिक





एखाद्या आजारी बालकाला मृत्यूपासून कसे वाचवता येईल?



**कार्ड दाखवा.
सहभागींना एकेक करून सर्व मुद्दे
वाचण्यास सांगा.**



सहभागींना विचारा की:

**इंजेक्शन व ड्रीप ने अँटीबायोटीक्स
देण्याची सुविधा असलेला नजिकचा
दवाखाना माहिती असणे आवश्यक
आहे.**

**आजारी नवजात बालकाची आजार
फार वेगाने बळावू शकतो, त्यामुळे
शक्य तितक्या लवकर उपचार सुरू
करणे आवश्यक असते.**



**आजारी बालकाला कसे वाचवायचे हे
उजवीकडे दिलेल्या मुद्द्यांच्या आधारे
समजावून सांगा.**

बालकामध्ये धोक्याची लक्षणे आढळली तर याचा अर्थ बालकाचा जीव धोक्यात आहे आणि बालक वेगाने मृत्यूच्या दिशेने जात आहे असे समजावे. अशी बालके वेळीच ओळखून त्यांना त्वरित दवाखान्यात नेले तर त्यांचा जीव वाचवता येणे शक्य आहे.

जर वर धोक्याच्या ४ लक्षणांपैकी कोणतेही लक्षण आढळले, तरी बालकाला दवाखान्यात नेणे जरूरीचे आहे. दवाखान्याची संदर्भ सेवा देण्यापूर्वी खालील गोष्टींची काळजी घ्यावी -

- * जिथे इंजेक्शन व ड्रीप ने अँटीबायोटीक्स देण्याची सुविधा आहे आणि इंजेक्शन देणारी प्रशिक्षित व्यक्ती आहे अशा नजिकच्या दवाखान्यात माहिती जमा करा.
- * इंजेक्शन व ड्रीप ने अँटीबायोटीक्स देण्याची सुविधा असणा-या प्राथमिक आरोग्य केंद्रांची माहिती जमा करा.
- * अँटीबायोटीक्सचा पहिला डोस देण्यासाठी आशा व एएनएमशी संपर्क साधावा.
- * जर आशा उपलब्ध असेल तर तिने बाळाला दवाखान्यात पाठवण्यापूर्वी अँटीबायोटीक्सचा पहिला डोस तोंडावाटे दिला पाहिजे.
- * जर एएनएम उपलब्ध असेल तर तिने बाळाला दवाखान्यात पाठवण्यापूर्वी अँटीबायोटीक्सचा पहिला डोस इंजेक्शनद्वारा दिला पाहिजे.
- * धोक्याची लक्षणे आढळल्यानंतर जर एक ते दोन तासांमध्ये अँटीबायोटीक्सचा पहिला डोस देण्यासाठी आशा किंवा एएनएम उपलब्ध नसेल तर बाळाला थेट इंजेक्शन व ड्रीप ने अँटीबायोटीक्स देण्याची सुविधा असलेल्या दवाखान्यात घेऊन जावे.
- * दवाखान्यात जाण्यासाठी वाहनाची व्यवस्था करावी. मातेला सांगावे की तिने बाळाला जवळ, त्वचेच्या संपर्कात येईल अशा प्रकारे, धरून बाळाला उब घ्यावी.
- * बालक जर अजिबात दूध पीत नसेल तर त्याला दवाखान्यात दाखल करावे लागेल हे बाळाच्या कुटुंबियांना समजावून सांगावे व त्यांच्या मनाची तयारी करावी.

उपचार:

सध्या आजारी बाळाचा उपचार खालील अँटीबायोटीक्स देऊन करणे शक्य आहे.

- * बाळाला तोंडावाटे एमॉक्सिसिलीन देतात.
- * इंजेक्शनद्वारे जेंटामाइसीन देतात.

या उपचारातून बहुतेक बालकांना बरे करता येते व त्यांचा जीव वाचवता येतो.



१५ मिनीटे

M17

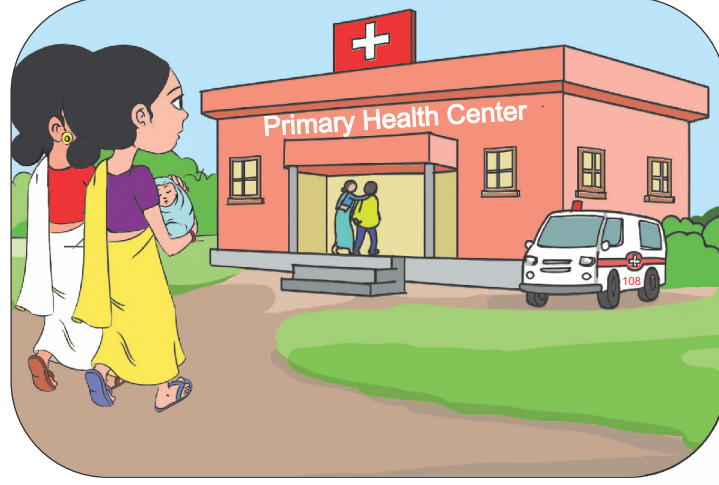
आजारी नवजात बालकाचा शोध व संदर्भ सेवा

F5

एखाद्या आजारी बालकाला मृत्यूपासून कसे वाचवता येईल?



- * इंजेक्शन व ड्रीप ने अँटीबायोटीक्स देण्याची सुविधा असलेला नजिकचा दवाखाना शोधून ठेवा.
- * आशा / एएनएमशी त्वरित संपर्क साधा.
- * बालकाला नजिकच्या दवाखान्याची संदर्भ सेवा घ्या.
- * नवजात बालक जर अजिबात दूध पीत नसेल, आणि आवश्यकता असेल, तर त्याला दवाखान्यात भरती करा.



नवजात बालकावर असे उपचार देणे.

- * आशाने दवाखान्यात पाठवण्यापूर्वी अँटीबायोटीक्सचा पहिला डोस तोंडावाटे देणे.
- * प्रशिक्षित एएनएमने दवाखान्यात पाठवण्यापूर्वी अँटीबायोटीक्सचा पहिला डोस इंजेक्शनद्वारा देणे.
- * इंजेक्शन व ड्रीप ने अँटीबायोटीक्स देण्याची सुविधा असलेल्या प्राथमिक आरोग्य केंद्रात पाठविणे.
- * इंजेक्शन व ड्रीप ने अँटीबायोटीक्स देण्याची सुविधा असलेल्या दवाखान्यात पाठविणे.





आजारी बालके शोधण्यासाठी तुम्ही काय करू शकता?



कार्ड दाखवा.



सहभागीना विचारा की त्यांना त्यांच्या कार्यक्षेत्रात एखादे आजारी नवजात बालक आढळले आहे का? चर्चा करा.



सहभागीना एकेक करून सर्व मुद्दे वाचण्यास सांगा आणि प्रत्येक मुद्दा उजवीकडे दिलेल्या माहितीच्या आधारे समजावून सांगा.



आवर्जून सांगा की:

धोक्याची लक्षणे कशी ओळखायची आणि धोक्याचे लक्षण आढळल्यावर काय करायचे हे मातांना आणि देखभाल करणाऱ्या सर्वांना शिकविणे अत्यांत आवश्यक आहे.

- * आजारी बालकांचा शोध घेण्यासाठी केवळ नियमित गृहभेटी करणे पुरेसे ठरणार नाही. या गृहभेटींच्या वेळी मातेशी चर्चा करावी. त्यांना बालकामध्ये चिंता वाटण्यासारखा काही बदल आढळला आहे का, हे विचारावे.
- * नवजात बालक नाजूक असते आणि सहजपणे आजारी पडू शकते. सगळ्याच नवजात बालकांचा आजार वेगाने बळावू शकतो आणि अशक्त नवजात बालकांमध्ये तर असे होण्याची जास्त शक्यता असते.
- * आजारासंबंधी धोक्याच्या लक्षणांचे आणि त्याचे निरीक्षण व मूल्यांकन कसे करायचे याचे प्रशिक्षण मातेला द्यावे. कारण बालकामध्ये झालेला बदल अधिकतर तिलाच प्रथम समजून येऊ शकतो.
- * बालकाच्या जन्मानंतरच्या पहिल्या गृहभेटीच्या वेळी मातेशी आणि घरातील बाळाची देखभाल करणाऱ्यांशी चर्चा करावी. त्यांना बालकाच्या निरीक्षणाशी संबंधित मुख्य गोष्टी समजावून सांगाव्यात आणि त्यांना बाळाचे नियमित मूल्यांकन करण्यास सांगावे.
- * त्यांना बाळाच्या प्रकृतीविषयी कोणतीही काळजी वाटली किंवा धोक्याच्या चार लक्षणांपैकी कोणतेही लक्षण आढळले तर त्वरित अंगणवाडी कार्यकर्ती, आशा किंवा एएनएमशी संपर्क करण्यास सांगावे.
- * जर अंगणवाडी कार्यकर्ती, आशा किंवा एएनएम यांच्यापैकी कोणीही उपलब्ध नसेल तर वेळ न घालवता त्वरित बाळाला नजिकच्या दवाखान्यात नेण्यास सांगावे.



२० मिनीटे

M17

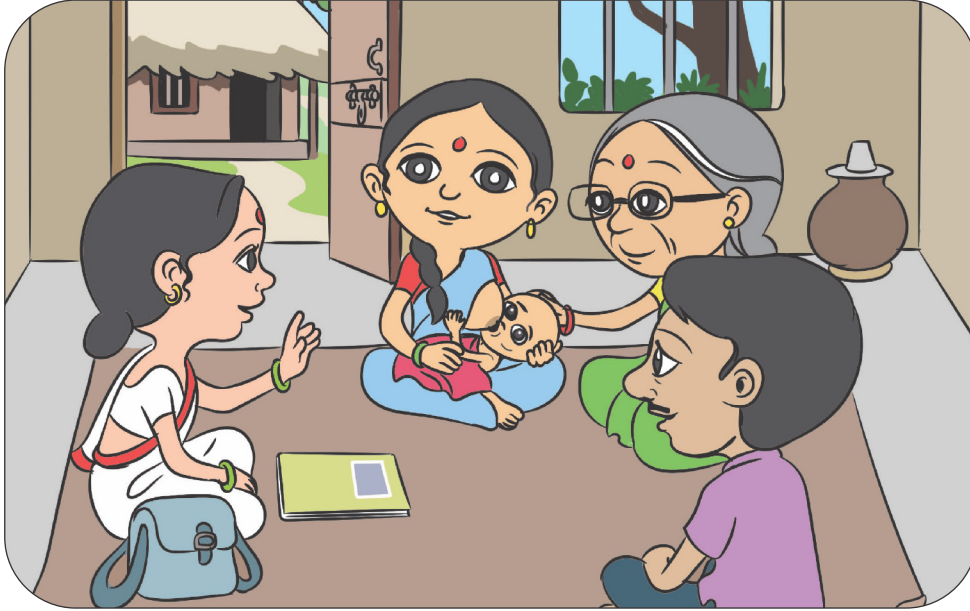
आजारी नवजात बालकाचा शोध व संदर्भ सेवा

F6

आजारी बालके शोधण्यासाठी तुम्ही काय करू शकता?



* बालक घरी आजारी पडू शकते आणि आजार वेगाने बळावू शकतो



बालकाच्या जन्मानंतरच्या पहिल्या गृहभेटीतच्या वेळी कुटुंबियांना धोक्याची लक्षणे आणि उपचारांविषयी प्रशिक्षित करावे



केवळ नियमित गृहभेटी करणे पुरेसे ठरणार नाही. प्रत्येक गृहभेटीत वेळी आजाराच्या लक्षणांविषयी विचारावे.





सारांश



कार्ड दाखवा आणि सर्व मुद्दे सारांशाने सांगा.



कार्यकर्त्यांना एकेक करून सर्व मुद्दे वाचण्यास सांगा. त्यांना सर्व मुद्दे नीट समजले आहेत का, हे विचारा. आवश्यकता असल्यास आधीच्या साहित्याचा वापर करून त्यांना न समजलेले मुद्दे पुन्हा स्पष्ट करा.



सारांश



- * नवजात बालकांना संसर्गाचा धोका अधिक संभवतो. जन्माच्या वेळी आणि पहिल्या महिन्यात नवजात बालके विविध संसर्गांना बळी पडू शकतात.
- * नवजात बालकांना फक्त स्तनपान आणि उबदार वातावरण देऊन संसर्गापासून संरक्षण देता येते.
- * नाळेवर काहीही लावू नये आणि बालकाशी संबंधित सर्व कामे स्वच्छ हात धुवून करावीत, या दोन गोष्टींमुळे बालकाचा संसर्गापासून बचाव करता येतो.
- * अशक्त नवजात बालकाची विशेष काळजी घेऊन त्याची देखभाल घरी करता येते, परंतु आजारी नवजात बालकाला दवाखान्यात घेऊन जाणे आवश्यक असते.

खालीलपैकी कोणतेही लक्षण आढळले तर बालकाला इंजेक्शन व ड्रीप ने अँटीबायोटीक्स देण्याची सुविधा असलेल्या नजिकचा दवाखान्यात न्यावे:



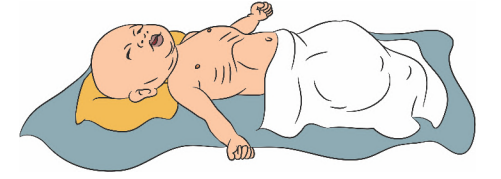
स्तनपान कमी
होणे



स्पर्श केल्यावर पाय,
पोट थंड लागणे



हालचाली मंदावणे



निमोनियाची लक्षणे - वेगाने श्वासोच्छ्वास,
श्वासाचा दर ६० श्वास/ प्रतिमिनीट
पेक्षा अधिक

- * बालकाच्या जन्मानंतरच्या पहिल्या गृहभेटीच्या वेळी मातेला आणि बालकाची देखभाल करणा-यांना धोक्याची लक्षणे आणि उपचारांविषयी प्रशिक्षित करावे
- * केवळ गृहभेटीच्या वेळी माता आणि बालकाची देखभाल करणा-यांना आजाराच्या लक्षणांविषयी विचारावे.





कृतीचे मुद्दे



कार्ड दाखवा.

सर्व सहभागींना एकेक करून सगळे मुद्दे वाचण्यास सांगा.

जे मुद्दे सहभागींना समजले नाहीत ते समजावून सांगण्यासाठी पूर्वीच्या कार्डाचा वापर करा.



१० मिनीटे

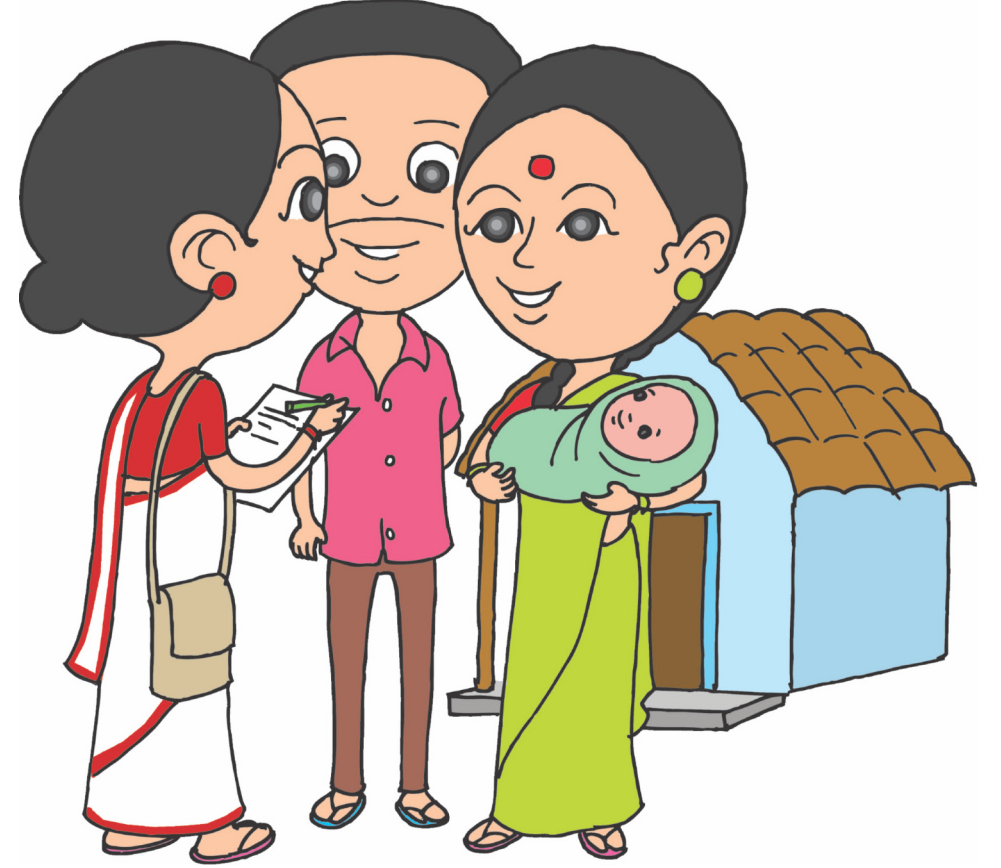
M17

आजारी नवजात बालकाचा शोध व संदर्भ सेवा

F8

कृतीचे मुद्दे

- * बालकाच्या जन्मानंतरच्या पहिल्या गृहभेटीच्या वेळी माता व बालकाची धोक्याची लक्षणे देखभाल करणा-यांना कशी ओळखायची यापैकी एखादे जरी लक्षण आढळले तर कोणाशी संपर्क करावा हे सांगावे.
- * जर अगदी पहिल्या दिवशी गृहभेट देता आली नाही तरी शक्य तितक्या लवकर गृहभेट करून माता आणि बालकाचा देखभालकर्त्यांना धोक्याची लक्षणे कशी ओळखायची हे शिकवावे.
- * तुमच्या कार्यक्षेत्रातील इंजेक्शन व ड्रीप ने अँटीबायोटिक्स देण्याची सुविधा असलेला नजिकचा दवाखाने शोधून ठेवा.



1. ही मासिक बैठक कशासाठी?
2. गृह भेट योजना रजिस्टर कसे बनवावे किंवा त्यात माहिती कशी मांडावी. गृहभेटीची सुरुवात
3. अंगणवाडी केंद्रावर आयोजित सामुदायिक कार्यक्रमाचे नियोजन व आयोजन
4. नवजातबालकांच्यास्तनपानाचेनिरीक्षण – कावकसे?
5. अशक्त नवजात बालक ओळखणे आणि त्याची देखभाल.
6. वरचा आहार – भोजनातील विविधता
7. महिलांमधील ऍनिमियाचा प्रतिबंध
8. बालकांच्या शारीरिक वाढीचे आकलन
9. वाढत्या वयानुसार वरच्या आहारामध्ये सुधारणा व वाढ
10. फक्त स्तनपानाची खबरदारी घेणे
11. अशक्त नवजात बालकाची देखभाल – शेवटी किती अशक्त बालके आपल्याकडून सुटून जातात?
12. आपण वरच्या आहाराची सुरुवात करण्याच्या वेळेची खात्री कशी करावी?
13. गंभीर अशक्तपणा कसा ओळखावा व थांबवावा?
14. आजारपणादरम्यान बालकाचा आहार
15. मातेला स्तनपानाशी संबंधित समस्यांसाठी सहाय्य
16. कांगारू मदर केअरच्या मदतीने अशक्त बालकाची देखभाल कशी करावी?
17. आजारी नवजात बालकाचा शोध व संदर्भ सेवा
18. कुपोषण व मृत्यूपासून बचाव करण्यास्तव आजारांपासून संरक्षण
19. बालके व तरुणींमध्ये रक्ताची कमतरता / ऍनिमियाचा प्रतिबंध
20. प्रसूतीपूर्व तयारी – दवाखाना व घरी होणाऱ्या प्रसूतीसाठी
21. गर्भावस्थेदरम्यानची तयारी – नवजात बालकाची देखभाल व कुटुंब नियोजन

